

IISAKU kihelkond

Iisaku kihelkonna lõunapiiri uhusid Peipsi järve lained, läänes oli piirinaabriks Tartumaa Torma kihelkond. Teised naabrid – Simuna, Viru-Jaagupi, Lüganuse, Jõhvi ja Vaivara – olid kõik Virumaa kihelkonnad.

Iisaku kihelkonnas kanti erinevalt teistest Virumaa kihelkondadest kahte tüüpi rahvarõivaid. Iisaku ümbruses põhiliselt Vaikla küla piirkonnas (ERM EA 61:11) kujunes 17.–18. sajandi paiku välja kakskeelne rahvastik, kes rääkis eesti ja vene segakeelt ning keda kutsuti poluvernikuteks. Nende rõivastus erines tunduvalt naaberkihelkondadest, saades ilmselt mõjutusi nii vene kui eesti poolt. Üldiselt lähenes see Peipsi-äärse vene asustuse rõivastusele.

1909. aasta 22. juunil sõitsid kunstnik Nikolai Triik ja üliõpilane E. Pedak ainelist vanavara korjama Iisaku kihelkonda. Kogutud esemed on arhiveeritud esemefondi numbrite all ERM 98–336. Nende reisikirjast võib lugeda, et vanavarakorjajate tulekust teati vaid üksikutes rohkem haritud taluperedes. Metskülas Suurevälja talus kohtusid nad esimese poluverniku perekonnaga, keda nad nimetasid setude sarnaseks. Korjajate sõnutsi olid nad luteri usku ning rääkisid enamasti vene keelt, nooremad aga rohkem eesti keelt. Küsimuse peale, mis rahvusest nad on, vastati: „Meie oleme eestlased, teised sõimavad venelas-

teks.“ Näputöös valitsesid rohkem nn vene värvid. Eestlastel olid põhivärvid must ja valge, poluvernikutel must ja punane (mustad sukad punaste roosidega välja õmmeldud). Läbi käidi kõik Metsküla talud, aga ka Lüganuse kihelkonnast osteti käiseid. Waba talu jättis käised ja kindad siiski endale, et neid mardisandi tegemiseks välja laenata.

Edasi mindi Iisakusse ja sealt Tudulinna poole, teejuhiks Väike-Pungerja jõgi. Inimesed küsisid igal pool, miks korjajad 30 aastat varem ei tulnud, sest kõik asjad olid selleks ajaks kas puruks rebitud või ära põletatud. (ERM Tap:1, 2.) 1916. aastal käis stipendiaat Theodor Vaas korjandusel Iisaku ja Torma kihelkonnas. Tema kogutud esemed on säilitatud numbrite all ERM A 100: 1–21.

Poluvernikute naise ja mehe rõivastuse kirjeldused on eraldi välja toodud Helmi Kurriku raamatus peatükis „Peipsiäärne“ (Kurrik 1938, lk 193–196). Lisaks on ilmunud Anne Nurgamaa (2007) raamat Iisaku poluvernikutest ning sealses muuseumis võib leida mitmeid

nende naise ja mehe kostüümide rekonstruktsioone, mistõttu poluvernikute rõivastusel siinkohal rohkem ei peatu.

Iisakust põhja ja lääne pool oli poluvernikute asustus hõre ning valdavalt kanti üldjoontes samasuguseid rõivaid nagu mujal Virumaal, venepoolsed suhted kajastusid vaid väiksemates detailides (ERM EA 61:12).



Tudulinna neiu rahvariietes 1899.
ERM Fk 760:8



NEIU JA NAISE RÕIVAD

Iisaku kihelkonnast on muuseumides säilinud suhteliselt vähe esemeid. Seetõttu on seni soovitatud kanda teiste kihelkondade rõivaid. Näiteks soovitas Kurrik (1938, lk 105–106) Iisaku käistega Kadrina seelikut ja vööd, Lüganuse tanu või Rapla pottmütsi Harjumaalt. Siiski on õnnestunud koguda mitmeid ajaloolisi rahvariideosi, mis vääriskid tutvustamist.

SEELIKUD. ERMis on hoiul kaks seelikut, millest vanema, rohelisepõhjalise koeripstehnikas seeliku (ERM A 509:1979; vt sele 132) on valmistanud Kai Vaas 1842. aastal Tudulinna vallas Kraavi talus. See on värvli juurest volditud umbes 5,5 cm sügavustesse vabalt langevatesse voltidesse. Labases tehnikas pruunipõhjalise seeliku (ERM A 509:1966; vt sele 124) on valmistanud 1910. aastal Elene Dadonov Tärevere valla Luuga küla Jõemäe talus vana seeliku järgi. Veel on säilinud 1904. aastal Tudulinna muuseumile saadud tükk vana riiet (ERM 158; vt sele 124), mis on valmistatud umbes 1844. aastal, ning koeripstehnikas seelikukatkend (ERM A 509:2095; vt sele 131). Seelikukatke on saadud 1920. aastal ning on teada, et selle on

valmistanud teenija Liisa Kont Iisaku kandis neli põlve tagasi.

Kuigi põhiliselt oli kasutusel sõna *seelik*, tarvitati ka mõisteid *alune* ja Tudulinna *undruk*. Neti Uueõue ema suriseelik olnud sinisetriibuline. (ERM EA 61:43). Sinisetriibulistest seelikutest on Iisaku muuseumis ja erakogudes mitmeid esemelisi näiteid, mis on väga sarnased Kadrina seelikutriibustikuga (ERM A 293:19, joonisena ERM MJ 1983; vt sele 125). Näiteks Tudulinna saadud labaselt kootud seeliku triibustikuga (IM-5928:2, vt sele 125) on Iisaku muuseumis hoiul kolm seelikut ning on teada, et selliseid kanti Tudulinna.

Iisaku kihelkonnast Tudulinna on säilinud ka kaapotkleit (ERM 196; vt sele 124), mille kohta on teada, et see oli 1909. aastal, mil ese muuseumile saadi, umbes 50 aastat vana.

KÄISED. Käiseid, käisekirju või mustrijooni-seid on ERMis Iisaku kihelkonnast 10. Viied käised (ERM 139, ERM 141, ERM 143 ja ERM 160; vt sele 126; ERM 140; vt sele 21) on muuseumile saadud 1909. aastal ning valmistatud 19. sajandi alguses. Põhiliselt on käised kaunistatud lilltikandiga, kuid säilinud on ka ühed väga lihtsad lilltikandita käised Tudulinna (ERM 140; vt sele 21).

1:1



Sele 124. Kangakatke ERM 158, kaapotkleit ERM 196, seelik ERM A 509:1966



1:1



Sele 125. Seelikutriibustik IM-5928:2, Kadrina seelikutriibustik ERM A 293:19 joonisel ERM MJ 1983



Sele 126. Käised: ERM 139, ERM 143, ERM 141.
Lk 329: ERM A 509:4810, ERM 160, ERM A 509:4543



Sele 127. Tanud ERM 133, ERM 134, ERM 137, ERM A 509:4045, pottmütsid ERM 156 ja 159

Tikkimiseks on kasutatud mitmeid materjale, näiteks sinist linast niiti käistel (ERM A 509:4543; vt sele 126) või värvilisi villaseid lõngu käisekatkendil (ERM A 554:40; vt sele 131). Viimati mainitud käisekatkendi ornament on hämmastavalt sarnane ajaloomuuseumis hoiul olevate käistega (AM 9445 E 96; vt sele 131), mille tulmelegend ütleb, et need on „Provintsiaalmuuseumi saadud 1913. aastal ostuna kalurilt Muhu saarelt“. Käiste välimus, villane tikand, ristidega kaunistused olakutel, krae- ja rinnalõhikuservades ning varrukaihendusel pihaga viitavad Virumaa idapoolsetele kihelkondadele. Samas on teada, et ERMis hoiul olevat käisekirja ja tanu (vastavalt ERM A 554:40 ja ERM A 554:36; vt sele 131) on tulmelegendi järgi kandnud Kreet Palmberg, kes sündis Iisaku Metskülas 19. sajandi algul ning võis esemed pärida emalt või need ise valmistada (ERM A 554:40 peakataloog). Selle käisekirjaga sarnast ornamentide võib kohata ka Vairava käistekirjadel (ERM A 509:4757 ab) ning mitmetel tanudel (vt sele 131). Tuginedes lisaks välisilmele ka ornamentide sarnasusele, võib seega arvata, et need Muhust ostetud käised pärinevad Virumaa idapoolsetest kihelkondadest.

60-aastane Neti Uueõue on 1953. aastal meenutanud: „Emal olid käisped. Õla peal olid pihalapid, valge niidiga läbi õmmeldud... Varrukad olid hästi suured ja laiad, värvlitega. Käiste allääres oli valge linane pits. Saba oli roosiline, s.o. käistealane oli kaunistatud punases ristpistetikandis geomeetrilise kirjaga. Kiri oli vöökirja moodi. Ristpistetikand oli ka varrukatel vöödina ümber varruka suu, värvlist kõrgemal. Varrukatel litreid polnud, sabas aga küll.“ (ERM EA 61: 42–43.) 72-aastane Alide Bilov on samas pajatanud: „Emaemal olid käised. Rinna eest ja alt servast olid mitmet värvi lõngadega ristpistes välja õmmeldud: punast, musta ja rohelist oli. Tikitud oli läbi kanva. Varrukavärvlil ka oli kiri.“ (ERM EA 61: 90–91.)

PEAKATTED. Naiste peakatetest on kindlasti kõige tähelepanuväärsem 1909. aastal Tudulinnast muuseumile kingitud linuk (ERM 122; vt sele 31), mis on pärit 18. sajandi lõpust. Lisaks sellisele rariteedile on ERMis säilinud veel kuus tanu ning mõned pottmütsid. Analoogselt käistega on suurem osa tanudest kogutud 1909. aastal Tudulinnast ja Metskülast ning valmistatud 19. sajandi algul, nagu tanud ERM 133, ERM 134, ERM 137 (vt sele 127) ja tanu ERM 138. Tikandites on kasutatud villaseid lõngu, näiteks ERM 133 seel 127 ja ERM A 554:36 seel 131, aga ka siidiniite ja kardat, nagu ERM 137 seel 127. Tanu ERM A 509:4045 on kinkinud Taali Piilon Mäetaguse vallast Metskülast ja see on valmistatud 60 aastat varem.

Tüdrukud kandsid tavaliselt pärga. Alide Bilov teadis, et tema emaema laulatati siidipaelaga pärg peas, pärast pandi müts pähe. Mütsid olnud naistel kõvad kui kübarad, laiad siidilehvid taga. (ERM EA 61:92.) Siidist katteriidega pottmütsid (ERM 156 ja ERM 159; vt sele 127) on valmistatud 1870.–80. aastatel Rakveres. Muuseumile on need kingitud 1909. aastal Tudulinnast.

VÖÖD. Iisaku kihelkonna naiste vööd on ERMis kuus. Neis on kasutatud palju punast ja pruuni villast lõnga, äärekirjades ja vöö-südames ka potisinist. 19. sajandi alguses valmistatud vöö kohta (ERM A 554:11; vt sele 131) on kinkija Liina Kruut rääkinud: „Vöö oli süld maad pikk. Seoti kaks korda ümber keha nii, et otsad rippusid põlvini. Kinnitati vasakule puusale poolsõlme (ühekordsesse sõlme).“ Seel 128 toodud vööd ERM A 565:1540 laiussega 4,5 cm ja ERM A 565:1541 laiussega 4 cm on 1960. aastal muuseumile kinkinud Alli Vetekaja, kes teadis, et esimene vöö olevat olnud majapidamises juba mitu põlve, teise valmistanud Leenu Koljat Ongassaarest. Vöö olevat maavärvidega värvitud lõngadest, kuna poevärve veel ei tuntud. 1909. aastal on Gustav Tamm muuseumile kinkinud vöö (ERM 193; vt sele 128),



Sele 128. Vööd ERM 193 (muster lk 340), ERM A 509:1336 (muster lk 341), ERM 183 (muster lk 340), ERM A 565:1541, ERM A 565:1540



Sele 129. Põlled ERM 162 ja ERM 173

mis on valmistatud Tudulinna. Suhteliselt laia (5,6 cm) vöö kohta samal seel (ERM A 509:1336) on teada, et selle valmistamise aeg jäi umbes 1862. aastasse.

Alide Bilov mäletas, et vööd kanti triibulise seeliku peal ning seoti nii, et otsad lehvisid vasakul küljel. Mõni olevat sidunud otsad ka selja taha, kuid ikka nii, et need jäid lehvimä. (ERM EA 61:91.)

PÕLLED. Iisaku kihelkonnast on ERMis kolm põlle. Kaks neist (ERM 162 ja ERM 173; vt sele 129) on ostetud Metskülast. Viimase kohta on teada, et see on valmistatud vanade mustrite järgi. Laialt tuntud on suurte ruutudega õhukesest puuvillasest riidest, klaasmarlist ilupõll (ERM A 509:4723; vt sele 7, 131, 133), millest oli juttu eespool. Põlle kaunistuseks tikitud neli ühesugust lillemotiivi on tehtud värviliste villaste lõngadega.

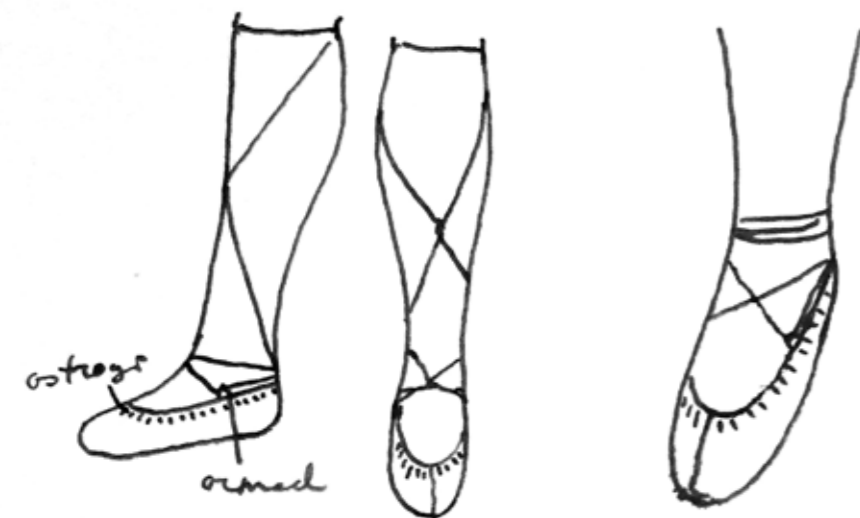
Põll on muuseumile saadud 1920. aastal ning selle on valmistanud umbes 100 aasta varem Kadri Lugenberg Tudulinna vallas Metsa külas Lugasvälja talus.

Põlled olid ikka naistel ees. Neti Uueõue ema olevat lasknud pika valge põlle kirstugi ette panna. „Põlledel oli pits ääres, mõned olid ka väljaõmmeldud. Vanasti hoiti põlle väga... Oli allääres triipudega põllesid. Tööpõlled olid omakootud kangased, triibulised nagu vikerkaar,” meenutas ta. (ERM EA 61: 43–44.)

JALAKATTED. Iisakust ei ole sukki esemeliselt muuseumides säilinud. Küll aga meenutas Neti Uueõue, et sukad olid triibulised, villased ning neid kanti ka suvel. Triibud olid umbes 1 cm laiused ning sinise-punase, punase-halli või halli-mustaga. Esines ka rohelist värvi. Mõnel olnud triibud

ühelaiused, mõnel põhjavärvi rohkem, kusjuures Neti enda leerisukad olevat olnud valged punaste triipudega. „Tööjalanõud olid paslid. Naised sidusid paslipaelad üles põlvesilma alla, kinnitades nii ka sukasääre,” on Neti jalanõude kohta lisanud. (ERM EA 61:46.)

1952. aastal kogutud arhiivimaterjalidest võib leida joonised selle kohta, kuidas pastlapaelu seoti. Vanem sidumisviis (vt sele 130 vasakul) oli selline: „Nöörid tõmmati kannatagant risti, pandi ormetest läbi, viidi uuesti kannatagant risti läbi, toodi ette sääre peale, kus moodustati seos, sealt viidi põlve alla, kuhu kinnitati.” Nii kinnitati ka sukad pastlanööridega. Hiljem, kui pastlaid enam vähemalt peol ei kantud, kinnitati sukad sukapaeltaga. Pastlapaelad kinnitati hili-sema sidumisviisi kohaselt kederluukondi kohalt ümber sääre. (ERM EA 61: 35–36.)



Sele 130. Pastlapaelte sidumisviisid (ERM EA 61:36)

KAMPSUNID, ÜLERÕIVAD. Iisaku kihelkonnast ei ole kampsuneid ja üleriideid muuseumides esemeliste näidetena säilinud.

Üleriidena on seal kantud potisiniseid kaapotkuubesid. Neti Uueõue mäletas, et „vanadel inimestel on olnud potisinised kapotid, taljes, vöökohal läbilõikega, alaosa volditud. Jaheda ilmaga võeti ümber suur-rätik... Talvel kanti valget kasukat. Pikad kasukad ulatusid põlvini, olid vöökohal läbilõikega ning kroogitud nagu kapot. Ees olid nööbid” (ERM EA 61: 44–45).

EHTED. Ehetest on kantud pikki helmekeesid ning kõrvarõngaid. Neti Uueõue mäletas, et tema emal olid sõrmuse moodi hõberõngad kõrvas. Lisaks rääkis ta, et mäletab üht käevõru, mis oli 1 cm lai ja tehtud hõbeplekist, otsad lahti. Ka sõrmuseid on tüdrukud kandnud, samuti sõlgi ning kannaga rahasid, mis rippusid kaelas. (ERM EA 61:47.)

KOSTÜÜMIKOMPLEKTID

NAISE KOSTÜÜM 19. SAJANDI ESIMESEL POOLEL. Kostüümis on kasutatud ERMis olevat käiseornamenti ja ajaloomuuseumis säilitatavaid käiseid, millel on sarnane tikand. Vöö on samuti kuulunud Kreet Palmbergile, mida ta seel 131 toodud käisekirjaga (ERM A 554:40) ja tanuga (ERM A 554:36) kandis. Tanuriie oli kandmise ajal valge linane, kuid värviti hiljem kollaseks, et kasutada seda nüüdisaegses rõivastuses (ERM A 554:36 peakataloog). Samas on teisest Ida-Viru kihelkonnadest kogutud tanudel käiseornamendiga väga sarnane muster (vt lk 337), mis viitab tikandi populaarsusele

ja levikule laiemas piirkonnas. Seetõttu on kostüümi juurde pakutud mitmeid samasuguse ornamendiga tanusid Jõhvi ja Vaivara kihelkonnast, millest ühte varianti kannab värvilisel Kadi Pajupuu joonisel kujutatud Iisaku naine (vt lk 339).

Seelikutriibustik seel 131 on muuseumile saadud 1920. aastal seelikukatkendina (aluskuue tükk). Arvestades katkendi vanust, mis on umbes neli põlve, jääb seeliku valmistamine käistega ligilähedasel samasse ajajärku. On teada, et uute seelikute valmimisel hakati vanemaid seelikuid kandma alusseelikutena. Nii võidi toimida ka selle seelikuga. Pealegi viitavad triibustikus kasutatud kuus värvi ning kolm mustritriipu asjaolule, et see polnud tavapärane alusseelik, mistõttu võib arvata, et algselt seda aluskuuena ei kantud. Põllena sobib kanda sobivates toonides mustriilist puuvillast või valget linast põlle, millel pits ääres, samuti tikandiga kaunistatud põlle (ERM EA 61: 43, 91), millest üks näidis on ka ERMis säilinud. Seel 131 olev prees on valmistatud 1809. aastal ning säilinud on ka näidis silmadega preesist.

NAISE KOSTÜÜM 19. SAJANDIL. Seelik ja vöö seel 132 on pärit Tudulinna. Käiste kohta täpsemad andmed puuduvad, kuid on teada, et katkend on pärit Põhja-Eestist. Villaste lõngadega tehtud kaunis tikand sobib seeliku värvidega ning selle kasutamine kostüümis annab võimaluse taas kanda ka neid käisekirju, mille kihelkondlik kuuluvus on täpselt määratlemata. Käiste ornament ja materjali valik on iseloomulik Virumaa idapoolsetele kihelkondadele. Värvilt ja ornamendilt sobiv tanu on tehtud 1840. aastal Lügenuse kihelkonnas Lügenuse külas. Põlle võib teha rohelistest peenvillastest või valgest puuvillast riidest, nagu võib lugeda arhiivimaterjalidest.

IISAKU NAISE KOSTÜÜM 19. SAJANDI ESIMESEL POOLEL

1:1



Sele 131. Seelikutriibustik ERM A 509:2095, käisekiri ERM A 554:40 (muustrilehel 2B), käised AM 9445 E 96, prees ERM 320, silmadega prees ERM A 509:600, vöö ERM A 554:11 (muster lk 341). Kõik esemed pärit Iisaku kihelkonnast. Tanud ERM 15527 Vaivarast, tanu ERM A 509:3595 Jõhvist, tanu ERM 15523 (muustrilehel 1B) Vaivarast, tanukiri ERM A 554:36 ja põll ERM A 509:4723 (muustrilehel 2B) Iisakust

IISAKU NAISE KOSTÜÜM 19. SAJANDIL

1:1



Sele 132. Seelikutriibustik ERM A 509:1979 lisakust, käisekiri ERM A 509:4520 (mustrilehel 3B) Põhja-Eestist, tanu ERM A 509:4048 (mustrilehel 3A) Lüganuselt, vöö ERM 193 (muster lk 340) lisakust, seelik ERM A 509:1979



Sele 133. Iisaku naine, Iisaku naine ja neiu.

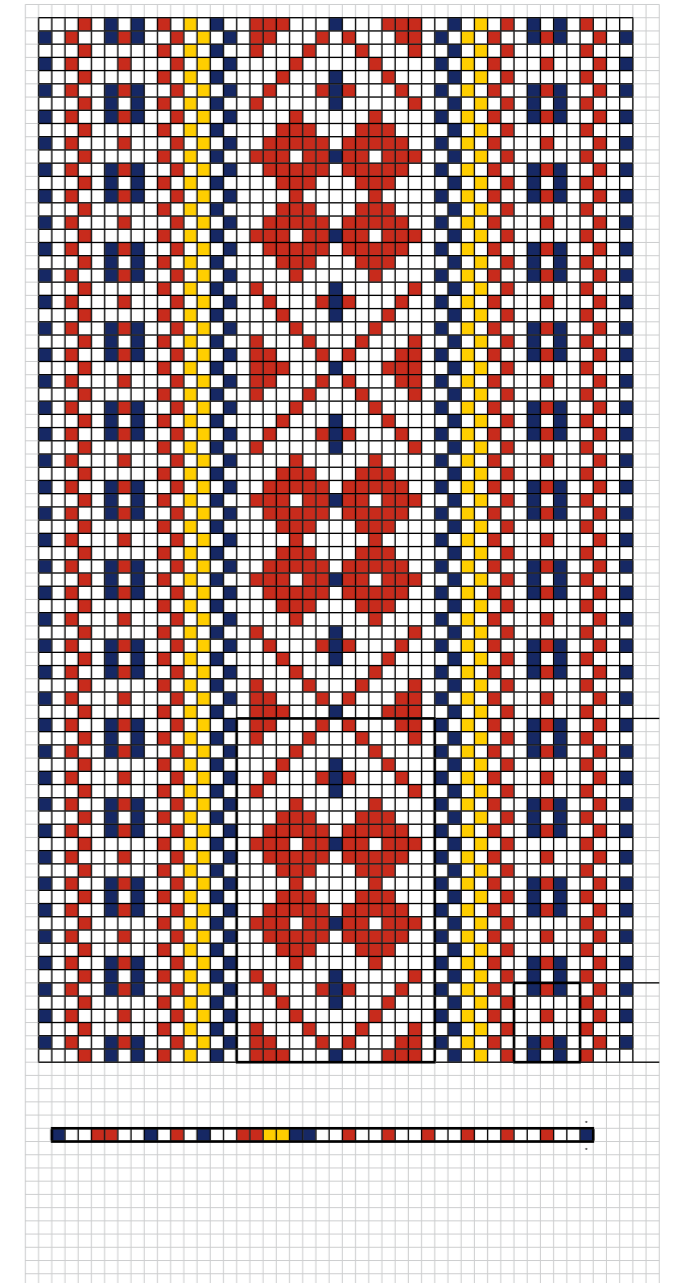
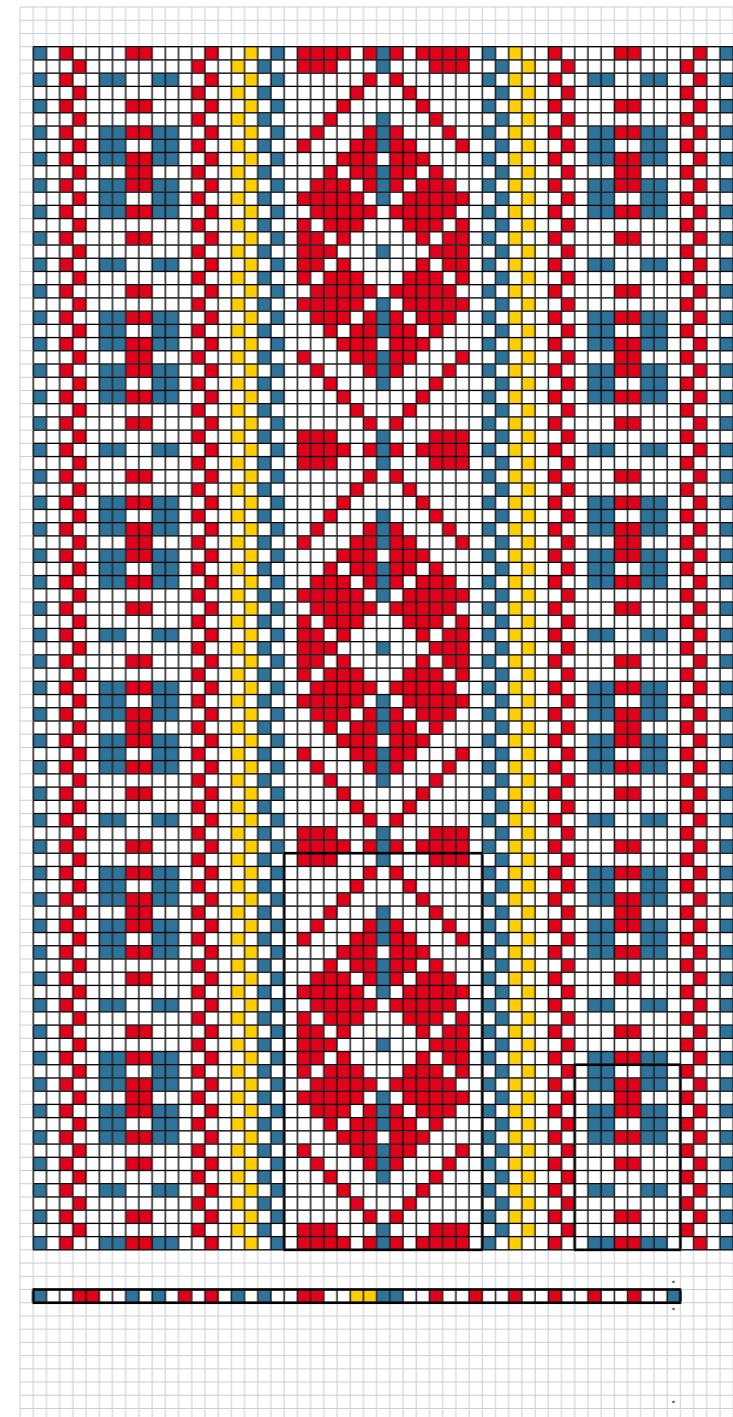
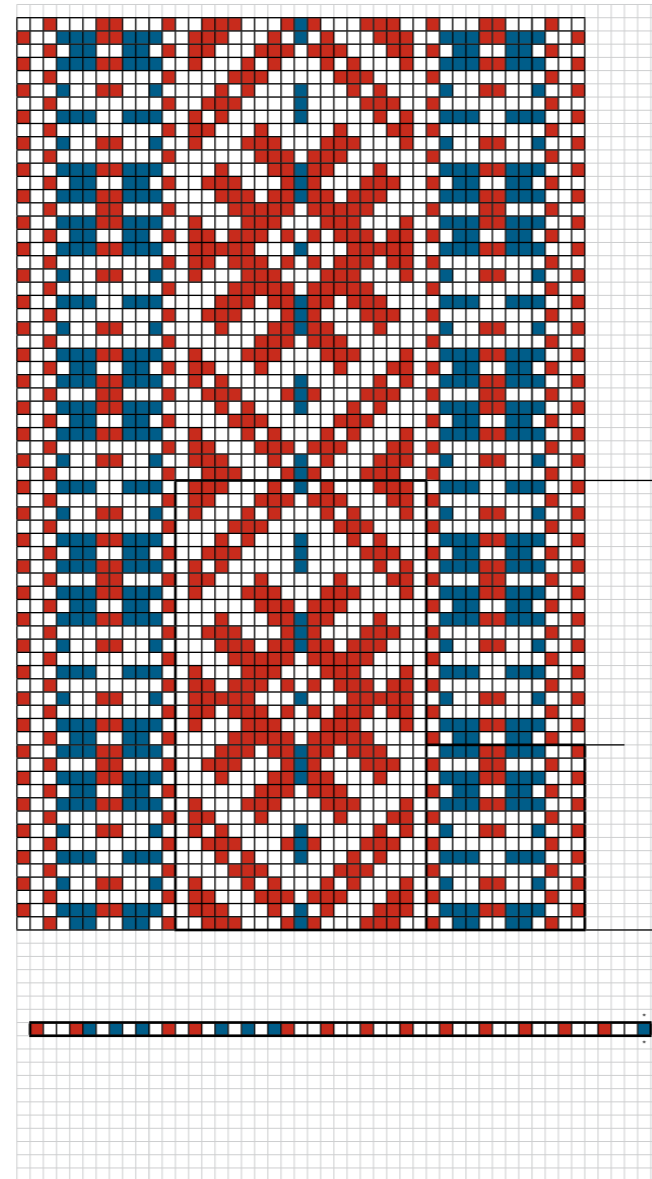
Illustreerivate valmiskomplektide eeskujuks on järgmised ERMi esemed:

I Iisaku naise kostüüm: seelik (ERM A 509:1979; vt sele 132), käised (ERM A 509:4810; vt sele 126), vöö (ERM A 509:1336; vt sele 128), põll (ERM A 509:4723; vt sele 131); pottmüts (ERM 14386), kõik Iisaku kihelkonnast.

II Iisaku naise kostüüm: seelik Anu Blumi erakogust Tudulinna (originaal ERM A 293:19 / ERM MJ 1983 Kadrinast; vt sele 71 ja 125); käised (ERM A 554:40; vt sele 131), tanu (ERM 134; vt sele 127), vöö lisakust (ERM 183; vt sele 128).

III Iisaku neiu kostüüm: seelik lisakust (ERM A 509:1979; vt sele 132), käised Põhja-Eestist (ERM A 509:4520ab; vt sele 132), vöö lisakust (ERM A 509:1336; vt sele 128), pärg Viru-Jaagupist (ERM 10384; vt sele 107).

Iisaku kihelkonna naine (Kadi Pajupuu joonis 2015)



Sele 133a. Kirivööde skeemid: ERM 193, ERM 183,
Lk 341: ERM A 509:1336, ERM A 554:11